

mini przewodnik

free

+ współrzędne gps



po!skaniezwykla
masa miejsc godnych uwagi

Trasa wycieczki: Szlakiem roztoczańskich cerkwi

czas trwania: 1 dzień, typ: samochodowa, liczba miejsc: 8, stopień trudności:
średnia

wydrukuj i zabierz na wycieczkę!

Opis wycieczki

Trasę tą można przebyć samochodem, ale polecam ją również turystom rowerowym. Prowadzi przez bardzo widokowe tereny Roztocza Południowego i Puszcę Solską. W wersji podstawowej przemierzamy się wyłącznie szosami.

Zaczynamy w Suścu, który warto sobie obrać za bazę wypadową na Roztocze południowe. Kierujemy się na Cieszanów i po kilkunastu minutach docieramy do Rebizantów. Tu zobaczymy szумы na Tanwi, rezerwat chroniący przełom Tanwi przez strefę krawędziową Roztocza. Trzeba wiedzieć, że tędy przebiega granica geologiczna dzieląca Europę Zachodnią od Wschodniej. Jedziemy dalej na Płazów, mijamy w Hucie Różanieckiej ruiny cerkwi unickiej św. Mikołaja z 1836 roku. Docieramy do Płazowa z cerkwią greckokatolicką również z 1836 r.

Następny etap to Łowcza. Zjeżdżamy w lewo przez wieś i na końcu, na wzgórzu docieramy do kolejnej cerkwi unickiej z 1799 r. Obok, wśród starych drzew znajduje się przycerkiewny cmentarz. Wracamy na początek wsi i w lewo przez Puszcę Solską jedziemy do Nowego Brusna (najgorszy odcinek drogi i łatwo pobiłdzić). W Nowym Brusnie obejrzymy drewnianą cerkiew św. Paraksewy z 1713 roku i dalej w lesie zapomniany cmentarz z nagrobkami bruśnieńskimi.

Koło południa jesteśmy w Horyńcu Zdroju. To miejscowość uzdrowiskowa, w której warto się posilić i chwile odpocząć. Po posiłku kierujemy się do Radruża z najpiękniejszym zespołem cerkiewnym w Polsce. Wracamy do Horyńca i dalej do Werchraty. Jeśli mamy czas warto zrobić pętlę (tylko rowerem do Nowin Horynieckich ale to osobny temat). W Werchracie mijamy kościół św. Józefa z 1810r. To dawna cerkiew św. Jerzego. Za wsią, drogą polną, gdy mamy jeszcze czas koniecznie udajmy się na wzgórze z tajemniczymi ruinami monasteru. Wracamy przez Wolę Wielką z uroczą cerkwią z 1755 roku. Wreszcie docieramy do Narolu, dawnej własności Łosiów. Stąd mamy jeszcze dwie godziny drogi do naszej bazy w Suścu.

Program wycieczki



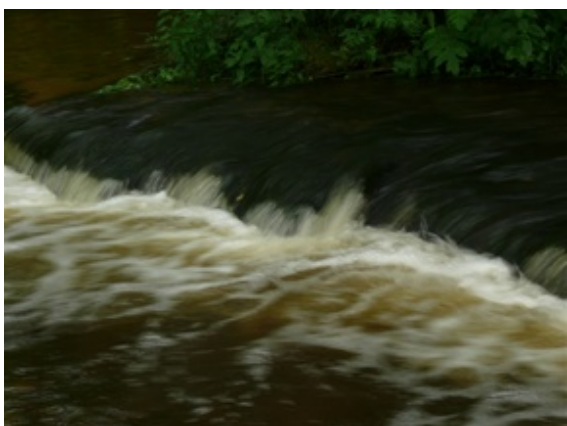
Susiec

Szумы na Tanwi

Niedaleko Krasnobrodu i Tomaszowa Lubelskiego płynie przełomem rzeka Tanew. Jej nurt tworzy małe wodospady zwane szumami.

Jadąc z Krasnobrodu nie kierujmy się GPS !! Wywiezie nas w las. Kierujmy się na Tomaszów Lubelski i stamtąd na Susiec.

50°23'45"N 23°12'04"E | na mapie:A



Płazów

Cerkiew greckokatolicka Zaśnięcia NMP (1836)

Cerkiew greckokatolicka pw. Zaśnięcia Matki Bożej została wzniesiona w roku 1936, jednak nie dane jej było długo służyć jako świątynia, ponieważ po zakończeniu działań wojennych użytkowana była jako magazyn. W ostatnim dwudziestoleciu okazjonalnie odprawiano w niej nabożeństwa greckokatolickie lecz niewielka i rozproszona ilość wiernych nie pozwoliła na utrzymanie tej pięknej świątyni. Do dziś wśród śladów prób remontowania obiektu zachował się oryginalny neoromański portal do którego nie sposób dojść poprzez coraz gęstszą roślinność.

50°18'46"N 23°14'30"E | na mapie:B



Łówcza

Drewniana kaplica Matki Boskiej Bolesnej (1799)

Drewniana kaplica Matki Boskiej Bolesnej to dawna cerkiew greckokatolicka św. Paraskewy. Wzniesiona została w 1808 roku z inicjatywy miejscowego dziedzica, Jana Matczyńskiego. Pozostałości folwarku znajdują się w pobliżu kaplicy. Zgodnie z życzeniem fundatora, cerkiew zbudowano na planie krzyża i w kształcie kościoła łacińskiego. W 1899 roku została przebudowana – od zachodu dobudowano kwadratowy babiniec a nad nawą wzniesiono okazałą kopułę. Wewnątrz zachowały się polichromie oraz ołtarzyk architektoniczny z rzeźbą późnej szkoły lwowskiej z okresu XVIII-XIX wieku. Przez okolice prowadzą ciekawe szlaki do źródeł Tanwi i Brusna.

50°17'42"N 23°17'54"E | na mapie:C



Nowe Brusno Cerkiew św. Paraskewy

Drewniana cerkiew greckokatolicka św. Paraskewy (1713).

50°14'35"N 23°19'22"E | na mapie:D



Radruż Najpiękniejszy zespół cerkiewny w Polsce

Tuż przy ukraińskiej granicy, w zacisznym miejscu, znajduje się najładniejszy i najcenniejszy zespół cerkiewny w Polsce. Drewniana cerkiew pw. św. Paraskewy, wzniesiona w 1583 r. jest najstarszą w Polsce. Reprezentuje typ archaiczny, sięgający swą architekturą

średniowiecza. Towarzyszy jej potężna i równie stara dzwonnica z nadwieszoną, ażurową izbicą. O tym, że pełniła funkcje obronne, świadczy umieszczenie jej w najwyższym punkcie cmentarza otoczonego wysokim i grubym murem z łamanego kamienia. Uroku temu ciekawemu miejscu dodają stare lipy otaczające cerkiew. Tuż obok zespołu cerkiewnego, na grodzisku zajmującym sąsiedni pagórek, jest cmentarz z białymi, wapiennymi krzyżami. Wszystkie pochodzą z warsztatów kamieniarskich działających do II wojny światowej w niedalekim Starym Brusnie. Jest ich tu aż 420. Nagromadzenie na niedużej przestrzeni tak wielu podobnych nagrobków sprawia wrażenie niezwyklej kompozycji rzeźbiarskiej. Od czasu gdy w 1947 r. świątynię opuścili wysiedleni ukraińscy wierni wyznania greckokatolickiego, nie odprawia się w niej nabożeństw. Obecnie pełni funkcję niezwykle nastrojowego muzeum.

50°10'36"N 23°24'04"E | na mapie:E



Werchrata Tajemnicze ruiny monasteru

Wśród lasów rozciągających się na północny zachód od Werchraty, na jednym ze wzgórz znajdują się tajemnicze ruiny monasteru, czyli klasztoru obrządku wschodniego. Prawdopodobnie istniał on już w XII w. Stąd, jak się przypuszcza, wywodził się św. Piotr Racki, od 1308 r. metropolita kijowski.

Według zachowanych dokumentów klasztor założono dopiero w 1678 r. Znajdowała się tu otoczona kultem ikona Matki Bożej zwanej Werchracką. Kiedy w 1806 r. klasztor zamknięto, zakonnicy, a także ikona trafiły do Krechowa koło Żółkwi. Obecnie obraz ten znajduje się w cerkwi pw. św. Paraskewy we Lwowie.

Ruiny monasteru prezentują się imponująco. Na obwodzie owalnego majdanu o długości ok. 100 m i szerokości blisko 50 m zachowały się pozostałości murów obronnych wzniesionych z kamienia, osiągających w niektórych miejscach wysokość 4 m. Z zabudowań klasztornych

zostały okazałe murowane piwnice. Zachowała się także - dziś częściowo zasypana - drążona w skale studnia, w której rośnie drzewo. Według tradycji w studni znajdowały się dawniej źródła rzeki Rata.

Na terenie monasteru jest cmentarz z I wojny światowej z kamiennymi krzyżami nagrobnymi. Spoczywają na nim żołnierze wojsk niemiecko-austriackich i rosyjskich, polegli w 1915 r. Znajduje się tu również pomnik upamiętniający 62 członków UPA z sotni "Bisa", którzy zginęli w walce z wojskami NKWD, stoczonej 2 III 1945 r. we wsiach Mrzygłody i Gruszka. W lesie na wschód od ruin klasztoru znajdują się czytelne ślady bunkrów UPA. Obecne zarośnięte krzakami doły stanowiły doskonale zamaskowane, rozbudowane podziemne schrony. Tutaj we wrześniu 1947 r. w jednym z bunkrów zginął śmiercią samobójczą osaczony przez polskich żołnierzy Jarosław Staruch ps. "Stiah". Kierował Organizacją Ukraińskich Nacjonalistów działającą na terytorium Polski. Wieść o jego śmierci skłoniła dowództwo UPA do wydania rozkazów likwidacji oddziałów i zaprzestania walk.

50°17'18"N 23°27'03"E | na mapie:F



Wola Wielka

Drewniana cerkiew greckokatolicka Opieki NMP (1755)

Drewniana cerkiew greckokatolicka Opieki NMP (1755), ogrodzona kamiennym murem.

50°18'31"N 23°23'47"E | na mapie:G



Narol

Miasto Łosiów

W połowie XVIII w. Narol stał się własnością rodu Łosiów herbu Dąbrowa. Najbardziej zasłużoną osobą w dziejach miasta był Feliks Antoni hrabia Łoś, który w latach 1776-1804 wybudował wspaniały pałac dla siebie i kościół Narodzenia NMP dla narolskich parafian.

W 1995 r. zrujnowany pałac zyskał nowego właściciela, który postanowił przywrócić dawny blask rezydencji z pomocą założonej w tym celu Fundacji Pro Academia Narolense. Powstaje tutaj centrum artystyczne. Z inicjatywy fundacji w Narolu w czasie Galicyjskich Warsztatów Artystycznych i Spotkań Narolskich spotykają się artyści, historycy sztuki i konserwatorzy zabytków z Polski i z krajów sąsiednich. Koncertują tu wówczas najlepsi polscy muzycy.

Co roku odbywa się Cesarsko-Królewski Jarmark Galicyjski - festyn z udziałem twórców ludowych, gdzie warto zawitać na weekend. Obok stojącego w rynku zabytkowego ratusza znajduje się kamień dziękczynny wystawiony przez narolan Janowi III Sobieskiemu. Król rozbił w 1672 r. tatarski zagon, uwalniając prowadzonych w niewolę mieszkańców miasta. Jasyru uniknęło wtedy 2000 jeńców.

50°20'57"N 23°19'39"E | na mapie:H



Zdjęcia dodane przez (w kolejności): maggielue, , stary,
fot. K. Chojnacki, stary, bakhita, fot. stary, fot. K. Chojnacki

Trasa dodana przez: Jerzy_Zmihorski_stary

Przewodnik wygenerowany w serwisie
www.polskaniezwykla.pl. Wszystkie prawa zastrzeżone.
Żadna część ani całość Mini przewodnika nie może być
reprodukowana ani przetwarzana w sposób elektroniczny,
mechaniczny, fotograficzny i inny; nie może być użyta do
innej publikacji oraz przechowywana w jakiegokolwiek bazie
danych bez pisemnej zgody Administratora serwisu.
Copyright © 2007 Polska Niezwykła

Wygenerowano:
poniedziałek 22 lipca 2024 17:39:55

miniprzewodnik

